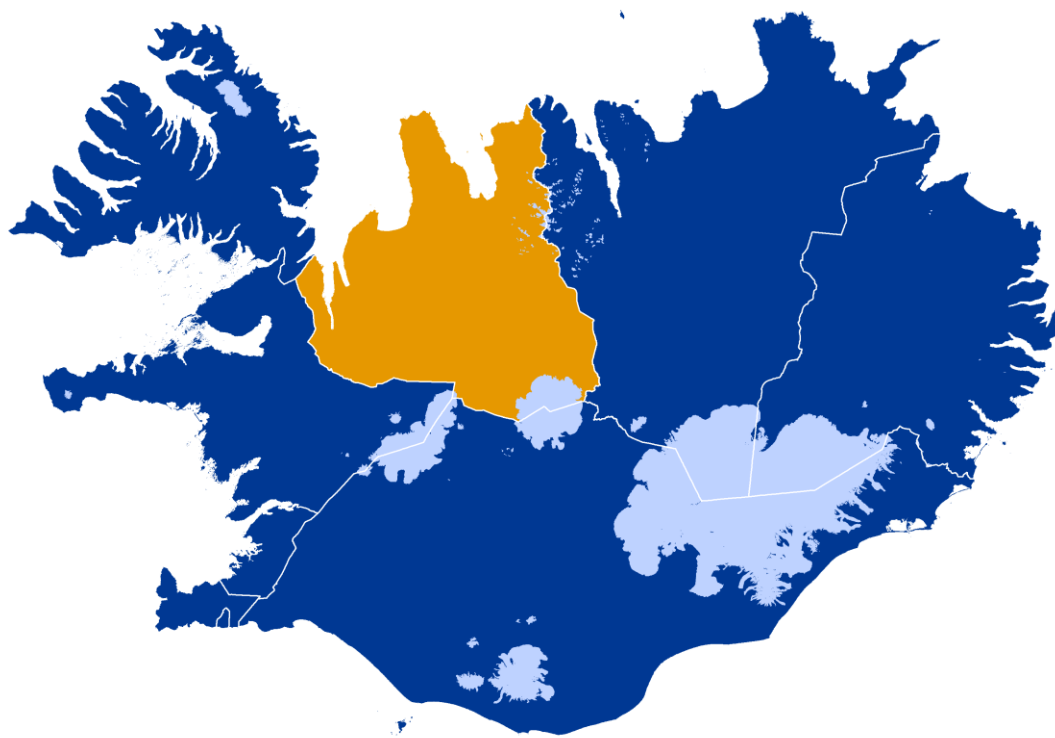


**DRÖG 0,1
JANÚAR 2020**

**VIÐBRAGÐSÁÆTLUN
ALMANNAVARNA**

Viðbragðsáætlun vegna hópslysa í umdæmi
Lögreglustjórans á Norðurlandi vestra



Lögreglustjórinn á Norðurlandi vestra
Almannavarnanefnd Skagafjarðar
Almannavarnanefnd Húnavatnssýslna
Ríkislögreglustjórinn

**Viðbragðsáætlun vegna hópslysa í umdæmi
lögreglustjórans á Norðurlandi vestra**

**Unnin af Ríkislögreglustjóranum,
Lögreglustjóranum á Norðurlandi vestra
Almannavarnanefnd Skagafjarðar,
Almannavarnanefnd Húnavatnssýslna**

**Athugasemdir við áætlunina skal senda til
almannavarnadeildar ríkislögreglustjóra í
netfangið**

almannavarnir@logreglan.is

Efnisyfirlit

| | |
|---|-----------|
| 1. INNGANGUR | 5 |
| 2. STAÐHÆTTIR | 6 |
| 3. SKILGREININGAR | 7 |
| 3.1 VIRKJUN ÁÆTLUNARINNAR..... | 7 |
| 3.2 NEYÐARSTIG..... | 7 |
| 3.3 AFBOÐUN..... | 7 |
| 3.4 SKAMMSTAFANIR..... | 7 |
| 4. BOÐUN | 9 |
| 4.1.1 Neyðarstig rauður. Hópslys Staðsetning Hvað..... | 10 |
| 5. STJÓRNKERFI | 12 |
| 5.1 GRUNNEININGAR, HLUTVERK OG TENGINGAR STJÓRNKERFISINS..... | 12 |
| 5.2 AÐGERÐASTJÓRN | 13 |
| 5.3 VERKÞÁTTASKIPURIT FYRIR AÐGERÐASTJÓRN | 14 |
| 5.4 VETTVANGSSTJÓRN..... | 15 |
| 5.5 VERKÞÁTTASTJÓRAR..... | 16 |
| 5.6 VERKÞÁTTASKIPURIT FYRIR VETTVANGSSTJÓRN | 17 |
| 5.7 SAMHÆFINGARSTÖÐIN..... | 18 |
| 5.8 FJÖLMÍÐLAR | 18 |
| 5.9 RANNSÓKN VETTVANGS | 18 |
| 6. STARFSSVÆÐI | 19 |
| 6.1 MÓTTÖKUSTAÐUR BJARGA (MÓT) | 20 |
| 6.2 BIÐSVÆÐI Á VETTVANGI (BF, BH OG BTB) | 21 |
| 6.3 SLYSASTAÐUR OG NÆSTA NÁGRENNI (SLY) | 22 |
| 6.4 SÖFNUNARSVÆÐI SLASADRA (SSS) | 23 |
| 6.5 SÖFNUNARSVÆÐI LÁTINNA (SSL)..... | 24 |
| 6.6 SÖFNUNARSVÆÐI ÚTSETTRA..... | 25 |
| 6.7 GÆSLUSTÖRF Á VETTVANGI | 26 |
| 6.8 SÖFNUNARSVÆÐI AÐSTANDENDA (SSA) | 27 |
| 6.9 FJÖLDAHJÁLPARSTÖÐVAR OG FLUGVELLIR (FHS)..... | 28 |
| 6.10 TALNING / SKRÁNING..... | 28 |
| 7. HÓPSLYS Á SJÓ | 30 |
| 7.1 INNGANGUR..... | 30 |
| 8. VERKEFNI VIÐBRAGÐSADILA | 30 |
| 8.1.1 Neyðarlínan 112..... | 31 |
| 8.1.2 Fjarskiptamiðstöð ríkislögreglustjóra..... | 31 |
| 8.1.3 Almannavarnadeild ríkislögreglustjóra | 31 |
| 8.1.4 Samhæfingarstöðin | 31 |
| 8.1.5 Aðgerðarstjórn..... | 31 |
| 8.1.6 Vettvangsstjórn..... | 32 |
| 8.1.7 Lögreglan á Norðurlandi vestra | 32 |
| 8.1.8 Lögreglan á Norðurlandi eystra – Akureyri..... | 32 |
| 8.1.9 Lögreglan á Vesturlandi – Borgarnes..... | 32 |
| 8.1.10 Slökkvilið úr umdæmi lögr.stj. á Norðurlandi vestra | 32 |
| 8.1.11 Heilbrigðisstofnanir úr umdæmi lögr.stj. á Norðurlandi vestra..... | 33 |
| 8.1.12 Slökkvilið Akureyrar..... | 33 |
| 8.1.13 Slökkvilið Fjallabyggðar | 33 |
| 8.1.14 Slökkvilið Borgarbyggðar | 34 |
| 8.1.15 Sjúkrabifreiðar úr umdæmi lögr.stj. á Norðurlandi vestra..... | 34 |
| 8.1.16 Sjúkrabifreiðar Siglufirði | 34 |
| 8.1.17 Sjúkrabifreiðar Akureyri | 34 |
| 8.1.18 Sjúkrabifreiðar Vesturlandi | 34 |
| 8.1.19 Björgunarsveitir í umdæmi lögr.stj. á Norðurlandi vestra | 34 |
| 8.1.20 Svæðisstjórnir á svæðum 9 og 10..... | 35 |

| | | |
|------------|--|-----------|
| 8.1.21 | Björgunarsveitir á svæði 4 og 11 | 35 |
| 8.1.22 | Svæðisstjórnir á svæðum 4 og 11 | 35 |
| 8.1.23 | Landsstjórn björgunarsveita..... | 35 |
| 8.1.24 | Landsspítalinn | 35 |
| 8.1.25 | Sjúkrahúsið á Akureyri SAK | 36 |
| 8.1.26 | Rauði krossinn Neyðarmiðstöð | 36 |
| 8.1.27 | Rauði krossinn í umdæmi lögr.stj. á Norðurlandi vestra | 36 |
| 8.1.28 | Rauði krossinn í Borgarnesi | 36 |
| 8.1.29 | Rauði krossinn í Eyjafirði | 36 |
| 8.1.30 | Samráðshópur um áfallahjálp..... | 37 |
| 8.1.31 | Landhelgisgæslan stjórnstöð / JRCC | 37 |
| 8.1.32 | Rannsóknarnefnd samgönguslysa | 37 |
| 8.1.33 | Vegagerðin | 37 |
| 9. | SKIPULAG FJARSKIPTA | |
| 9.1 | GRUNNSKIPULAG FJARSKIPTA..... | |
| 10. | KORT..... | 39 |
| 10.1.1 | Umdæmi Lögreglustjórans á Norðurlandi vestra..... | 39 |
| 10.1.2 | SAUÐÁRKRÓKUR..... | 40 |
| 10.1.3 | Varmahlíð..... | 41 |
| 10.1.4 | Hofsós..... | 42 |
| 10.1.5 | Hólar..... | 43 |
| 10.1.6 | Blönduós..... | 44 |
| 10.1.7 | Skagatrönd..... | 45 |
| 10.1.8 | Hvammstangi..... | 46 |
| 10.1.9 | Borðeyri..... | 47 |
| 10.1.10 | Laugabakki | 48 |
| 11. | DREIFINGARLISTI | 48 |
| 12. | BREYTINGA SAGA | 49 |
| 13. | VIÐAUKAR | 50 |
| 13.1 | TALNINGABLAÐ..... | 50 |

1. INNGANGUR

Viðbragðsáætlunin segir fyrir um skipulag og stjórnun aðgerða í kjölfar hópslyss í umdæmi lögreglustjórans á Norðurlandi vestra. Hún er unnin af almannavarnadeild ríkislögreglustjóra, embætti lögreglustjórans á Norðurlandi vestra, almannavarnanefndum sveitarfélaganna í Skagafirði, og Húnavatnssýslna ásamt fleiri aðilum frá hjálpar- og björgunaraðilum sem starfa innan umdæmisins. Allir viðbragðsaðilar og aðrir, sem nefndir eru í áætluninni, voru hafðir með í ráðum.

Markmið áætlunarinnar eru að tryggja skipulögð viðbrögð við hópslysum og að þolendum berist öll nauðsynleg aðstoð á sem skemmstum tíma. Viðbragðsáætlunin er til leiðbeiningar um fyrstu viðbrögð en felur ekki í sér endanleg fyrirmæli. Þannig getur lögreglustjóri ákveðið breytta starfstilhögun með tilliti til ástands og aðstæðna hverju sinni.

Lögreglustjórinn á Norðurlandi vestra í samvinnu við almannavarnadeild ríkislögreglustjóra, ber ábyrgð á virkni áætlunarinnar og þessir aðilar vinna saman að uppfærslum og lagfæringum á henni en ritstjórn er á ábyrgð almannavarnadeildar. Áætlunin skal uppfærð á a.m.k. þriggja ára fresti en boðunarlista hjá Neyðarlínunni skal uppfæra eins oft og þörf krefur og eigi sjaldnar en árlega. Áætlun skal einnig yfirfarin strax að lokinni æfingu og/eða ef hún hefur verið virkjuð vegna slyss.

Á sama hátt skal lögreglustjórinn á Norðurlandi vestra í samvinnu við almannavarnadeild ríkislögreglustjórans, beita sér fyrir því að allir þættir áætlunarinnar séu æfðir að minnsta kosti á fimm ára fresti. Einnig skal hann stuðla að reglubundnum æfingum einstakra verkþátta.

Allir sem tengjast áætluninni skulu taka saman verkáætlun með gátlistum um það hvernig þeir leysa þau verkefni sem þeim eru falin skv. 8. kafla. Uppfærsla gátlista er á ábyrgð viðkomandi starfseininga.

Áætlunin miðast við verkþáttaskipurið SÁBF vegna aðgerða á slysavettvangi.

Við gerð áætlunarinnar var stuðst við lög nr.82/2008 um almannavarnir, 6. grein lögreglulaga nr. 90/1996, 2. grein brunavarnalaga nr. 75/2000, lög um hollustuhætti og mengunarnir nr. 7/1998 og reglugerð um gerð viðbragðsáætlana nr. 323/2010.

Dags 18.06.2019

Ríkislögreglustjóri

Lögreglustjórinn á Norðurlandi vestra

Formaður almannavarnanefndar
Sveitarfélaganna í Skagafirði

Formaður almannavarnanefndar
Húnavatnssýslna

2. STAÐHÆTTIR

Umdæmi lögreglustjórans á Norðurlandi vestra markast af vestanverðum Hrutafirði á Stikuhálsi og á Hæðarsteinsbrekku á Holtavörðuheiði. Í austri eru mörkin við Grjótá á Öxnadalshéiði og á Lágheiði. Hafið afmarkar umdæmið til norðurs. Suðurmörk umdæmisins liggja fram á Hofsi- og Langjökla og er víðfeðmt hálendi innan umdæmisins.

Sveitarfélög innan umdæmisins eru: Húnaþing vestra með 1.204 íbúa, Húnavatnshreppur með 378 íbúa, Blönduóssbær með 953 íbúa, Sveitarfélagið Skagatrönd með 473 íbúa, Skagabyggð með 95 íbúa, Sveitarfélagið Skagafjörður með 4.028 íbúa og Akrahreppur með 205 íbúa. (uppl. 01.09.2019)

Þjóðvegurinn liggur þvert í gegnum umdæmið og eðli málsins samkvæmt þá er umferð mest þar og því mestar líkur á að slys geti orðið. En bifreiðar fara víðar um vegi en þar og má þar nefna helstu leiðir sem eru, Kjalvegur, Vatnsnes,- og Skagavegir, Siglufjarðarvegur og Sauðárkróksbraut. Ofanflóðahætta er á Siglufjarðarvegi og þarf reglulega að loka veginum vegna snjóflóðahættu. Víða á svæðinu getur myndast staðbundin hætta vegna vinds í tilteknum vindáttum. Nokkur hætta getur skapast af aurskriðum og þá meðal annars í tengslum við hraðar leysingar á veturnum samhliða hvassri og hlýrri sunnanátt. Á svæðinu eru tvær virkar eldstöðvar en bein hætta af völdum eldgosa er ekki mikil.

Umdæmið er upb. 13.000 km².

Viðbragðsáætlun þessi nær því til þessa svæðis en er auðvitað jafngild þó aðeins sé komið út fyrir mörk þess.

Aðsetur lögreglustjóra er á Sauðárkróki. Lögreglustöðvar umdæmisins eru á Blönduósi og á Sauðárkróki.

Áætlun þessi nær fyrst og fremst til viðbragða og úrvinnslu við hópslys, sem kann að verða innan umdæmisins. Slys, sem falla undir þá skilgreiningu, geta verið með ýmsum hætti og síðan en ekki síst eru það umferðarslys þar sem til koma eitt eða fleiri ökutæki. Verður áætlunin sniðin að síðastnefnda slysflokknum enda hafa slík slys orðið hér og hefur verið tekist á við þau. Eftir atvikum verða gerðar viðbragðsáætlanir vegna annarra slysa meðal annars áætlun vegna sjóslysa.

3. SKILGREININGAR

3.1 Virkjun

Viðbragðsáætlunin er eingöngu virkjuð á neyðarstigi samkvæmt skilgreiningu um almannavarnastig.

Forsendur virkjunnar liggja í samráði Neyðarlínu, lögreglu og bakvaktar almannavarnadeildar. Ef Neyðarlínan metur fyrirbyggjandi upplýsingar með þeim hætti að engin vafi leikur á að hópslys hafi orðið í umdæmi Lögreglustjórans á Norðurlandi vestra geta neyðarverðir virkjað áætlunina umsvifalaust.

Þörf fyrir fjölda þjarga er áætlaður út frá umfangi atburðar, fjölda þolenda og fleiri atriðum sem áhrifa hafa svo sem veður og færð. Frekari skilgreining á umfangi boðunnar vegna mismunandi atburða mun vera í boðunaráætlun hjá Neyðarlínu.

Forsendur virkjunar liggja í samráði Neyðarlínu, Fjarskiptamiðstöðvar ríkislögreglustjóra og vakthafandi lögreglumanna. Þeir sem heimild hafa til að virkja áætlunina eru:

- Lögreglan á Norðurlandi vestra
- Neyðarlínan
- Fjarskiptamiðstöð ríkislögreglustjóra
- Almannavarnardeild ríkislögreglustjóra

Þegar áætlunin hefur verið virkjuð er aðgerðum stýrt af aðgerðastjórn. Aðgerðastjórn metur hvort þörf er á að boða fleiri aðila til starfa.

Einungis aðgerðastjórn eða Samhæfingarstöðin hefur heimild til þess að afboða eftir að áætlunin hefur verið virkjuð.

Aðgerðastjórn og Samhæfingarstöð hafa samráð um afboðun og tilkynna afboðunina til Neyðarlínu sem sér um framkvæmd hennar og sendir tilkynningu þar um. Aðgerðastjórn tilkynnir auk þess um afboðun á TETRA til þeirra viðbragðsaðila sem hafa verið virkjaðir.

Þeir viðbragðsaðilar sem bregðast við á þessari áætlun eru boðaðir samkvæmt boðunargrunni Neyðarlínunnar og fá boð samkvæmt þessum kafla. Verkefni viðbragðsaðila er að finna í 8. Kafla.

3.2 Neyðarstig

Skilgreining:

Þegar slys eða hamfarir hafa orðið eða þegar heilbrigðisöryggi manna er ógnað svo sem vegna farsóttu

3.3 Afboðun

SST tilkynnir afboðun til Neyðarlínu sem sér um framkvæmd hennar og sendir tilkynningu þar um. AST tilkynnir auk þess um afboðun á viðeigandi fjarskiptum til þeirra viðbragðsaðila sem hafa verið virkjaðir

3.4 Skammstafanir

| | |
|---------------------|--|
| AHS | Aðhlyningarstjóri |
| AST | Aðgerðastjórn /-stjóri |
| AVN/Av-nefnd | Almannavarnanefnd |
| BF | Biðsvæði flutningstækja |
| BH | Biðsvæði hjálparliðs |
| BTB | Biðsvæði tækja og búnaðar |
| ETA | Áætlaður komutími (Estimated Time of Arrival) |
| ETD | Áætlaður brottfarartími (Estimated Time of Departure) |
| F | Verkþátturinn Flutningar |
| FHS | Fjöldahjálparstöð |
| G | Verkþátturinn Gæslustörf |
| HSN - S | Heilbrigðisstofnun norðurlands á Sauðárkróki |
| HSN - B | Heilbrigðisstofnun norðurlands á Blönduósi |
| HVE - H | Heilbrigðisstofnun vesturlands á Hvammstanga |
| IL | Innri lokun |
| JRCC | Landhelgisgæslan stjórnstöð (Joint Rescue Coordination Centre) |
| L og B | Verkþátturinn Leit og björgun |
| LSH | Landspítali Háskólasjúkrahús |
| SAK | Sjúkrahúsið á Akureyri |
| Lp | Lendingarsvæði fyrir þyrlur |
| Mhz | Megahertz |
| MÓT | Móttökustaður fyrir bjargir |
| RKÍ | Rauði krossinn á Íslandi |
| RNSA | Rannsóknarnefnd samgönguslysa |
| S og F | Verkþátturinn Sjúkra- og fjöldahjálp |
| SÁBF | Stjórnun – Áætlun – Bjargir - Framkvæmd |
| SLY | Slysstaður / slysavettvangur |
| SSA | Söfnunarsvæði aðstandenda |
| SSL | Söfnunarsvæði látinna |
| SSS | Söfnunarsvæði slasaðra |
| SSÚ | Söfnunarsvæði útsettra |
| SST | Samhæfingarstöðin |
| VHF | Very High Frequency (Fjarskiptatíðni) |
| VST | Vettvangsstjórn / -stjóri |
| YL | Ytri lokun |

4. BOÐUN

Neyðarlínan 112 annast boðun vegna viðbragðsáætlunarinnar, skv mati neyðarvarðar eða eftir beiðni eins af eftirtöldum aðilum:

- Lögreglan á Norðurlandi vestra
- Neyðarlínan
- Fjarskiptamiðstöð ríkislögreglustjóra
- Almannavarnardeild ríkislögreglustjóra

Sem hluti af viðbragðsáætluninni er unnin boðunaráætlun. Henni skal skipta upp í tvö svæði sem afmarkast af svæðisskipulagi svæðisstjórnar björgunarsveita á svæði 9 og 10. Slík áætlun er unnin í gagnagrunnum Neyðarlínunar og skal fullbúin til boðunar sem framkvæmd er að neyðarverði hverju sinni. Hafa skal viðbragðsaðila næst umdæmismörkum hvers svæðis í svokallaðri „skuggaboðun“ sem felur í sér að þeir fái boð um slys í nágrenni við sitt svæði en bíði frekari fyrirmæla stjórnenda áður en þeir bregðast við.

Áætlunin er eingöngu virkjuð á „neyðarstigi“.

Hluti viðbragðsaðila fær til upplýsinga samkvæmt þesari áætlun svo kölluð „Skuggaboð“ þegar hópslys hefur orðið á nærliggjandi svæði. Þessi boð eru ætluð til upplýsinga fyrir þann aðila sem þau fær og biðja aðilann að vera með hlustun á Blár 5-0 og tilbúinn í útkall ef SST eða AST óskar eftir frekari aðstoð.

Í kafla 8 eru tilgreind hlutverk hvers aðila er þegar útkalls- eða skuggaboð berast vegna hópslyss.

Neyðarlínan boðar

4.1.1 **Neyðarstig . Hópslys Staðsetning Hvað**

| |
|--|
| Aðgerðarstjórn |
| Almannavarnadeild ríkislögreglustjórans – hópur 1 og 2 |
| Björgunarsveitin Tindur, Ólafsvík |
| Björgunarsveitin Blanda, Blönduósi |
| Björgunarsveitin Dalvík, Dalvík |
| Björgunarsveitin Grettir Hofsósi |
| Björgunarsveitin Húnar, Hvammstanga |
| Björgunarsveitin Skagfirðingasveit Sauðárkróki |
| Björgunarsveitin Strákar, Siglufirði |
| Björgunarsveitin Súlur, Akureyri |
| Björgunarsveitin Strönd, Skagafirði |
| Brunavarnir Austur-Húnavetninga |
| Brunavarnir Húnaþings vestra |
| Brunavarnir Skagafjarðar |
| Slökkvilið Skagastrandar |
| Fjarskiptamiðstöð ríkislögreglustjórans |
| Flugbjörgunarsveitin Varmahlíð |
| Heilbrigðisstofnun Norðurlands - Sauðárkróki |
| Heilbrigðisstofnun Norðurlands - Blönduósi |
| Heilbrigðisstofnun Vesturlands - Hvammstanga |
| Kennslanefnd ríkislögreglustjórans |
| Landhelgisgæslan |
| Landhelgisgæslan stjórnstöð / JRCC |
| Landspítali |
| Landsstjórn björgunarsveita |
| Lögreglan á Norðurlandi eystri – Varðstjóri Akureyri |
| Lögreglan á Vesturlandi – Varðstjóri - Borgarnesi |
| Lögregluna á Norðurlandi vestra |
| Rannsóknarnefnd samgönguslysa |
| Rauði krossinn í Skagafirði |
| Rauði krossinn í Húnavatnssýslum |
| Rauði krossinn Neyðarmiðstöð |
| Rauði krossinn, Skagaströnd |
| Sjúkrabílar Akureyri |
| Sjúkrabílar Siglufirði |
| Sjúkrabílar Blönduósi |
| Sjúkrabílar Hvammstanga |

Sjúkrabílar Sauðárkróki

Sjúkrabílar Vesturlandi

Sjúkrahúsið á Akureyri

Samráðshópur um áfallahjálp

Svæðisstjórn björgunarsveita – svæði 10

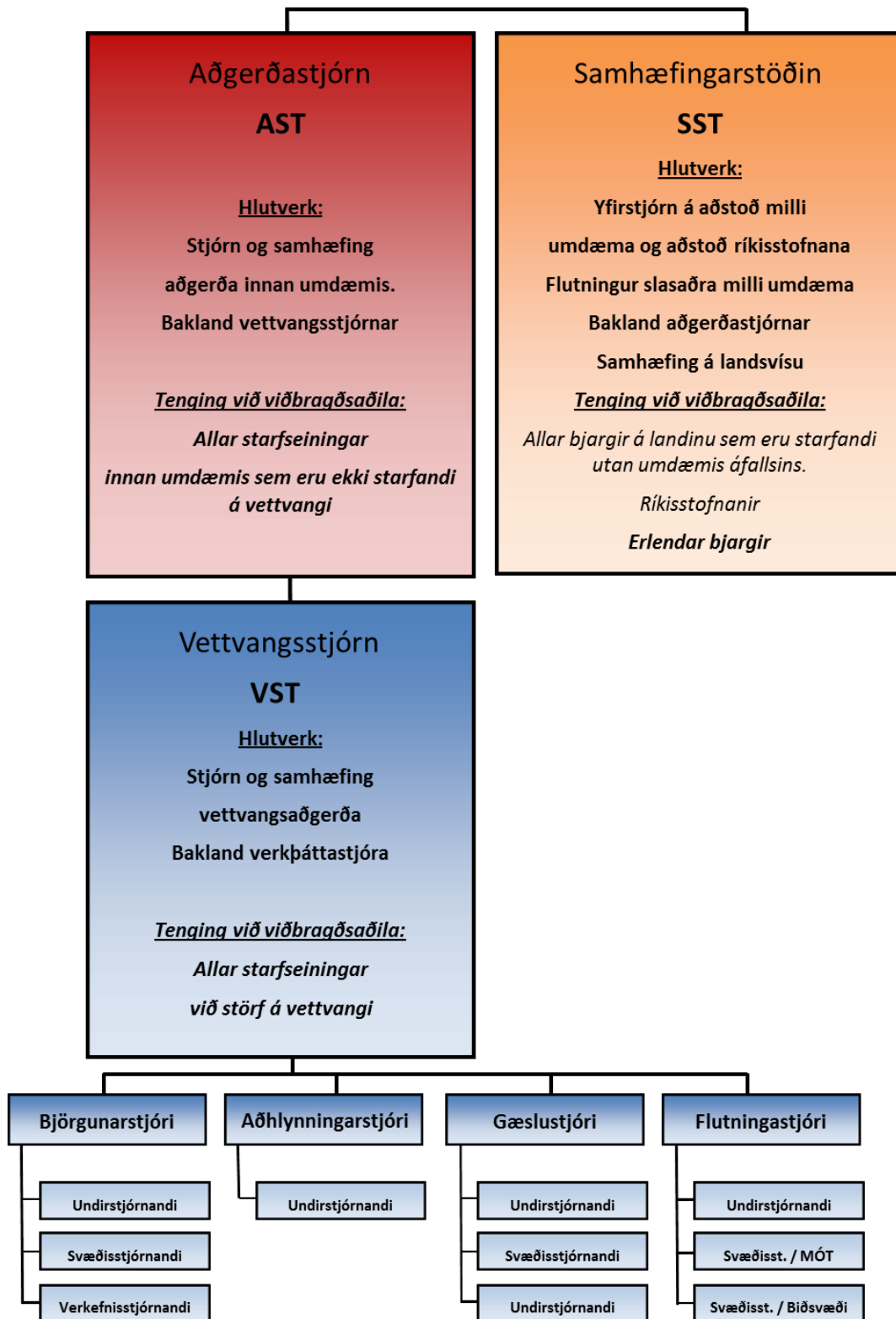
Svæðisstjórn björgunarsveita – svæði 9

Vegagerðin

5. STJÓRNKERFI

5.1 Grunneiningar, hlutverk og tengingar stjórnerkisins

Stjórnerfið – Grunneiningar – Hlutverk – Tenging



5.2 Aðgerðastjórn

Stjórn aðgerða í héraði þegar almannavarnaástand ríkir er í höndum lögreglustjóra í viðkomandi lögregluumdæmi eða fulltrúa hans. Hann situr í aðgerðastjórn ásamt fulltrúa almannavarnanefndar, fulltrúa Slysavarnafélagsins Landsbjargar, fulltrúa Rauða kross Íslands, hlutaðeigandi viðbragðsaðila, sbr. viðbragðsáætlun, svo og öðrum hlutaðeigandi aðilum sem tengjast aðgerðum hverju sinni. Aðgerðastjórn starfar í samvinnu við Samhæfingarstöðina. Í stjórn aðgerða felst m.a. skipulag björgunar- og hjálparstarfa vegna hættu eða tjóns sem getur eða hefur skapast og að stýra neyðaraðgerðum í samvinnu við Samhæfingarstöðina.

Lögreglustjóri eða fulltrúi hans tilnefnir vettvangsstjóra er fari með stjórn og samhæfingu á vettvangi.

Aðgerðastjórn er þannig skipuð:

Aðgerðastjóri: Lögreglustjóri eða fulltrúi hans

Fulltrúi Slökkviliðs

Fulltrúi heilbrigðisstofnanna

Fulltrúi svæðisstjórna björgunarsveita. á svæði 9 eða 10

Fulltrúi Rauða krossins

Aðgerðastjórn skal huga að starfsliði til að sinna eftirtöldum verkefnum:

- Símsvörun
- Skráningum og almennri ritvinnslu og meðferð upplýsinga
- Fjarskiptum

Helstu verkefni aðgerðastjórnar:

Stjórn, samhæfing og forgangsröðun heildaraðgerða innan aðgerðasvæðisins

Endurmat á háskastigi og umfangi

Samskipti við vettvangsstjóra

Virkjun starfseininga innan umdæmisins, umfram áætlun þessa

Heildarskipulag fjarskipta og annarra samskipta innan aðgerðasvæðisins

Samskipti við sjúkrastofnanir innan aðgerðasvæðisins

Samskipti við Samhæfingarstöðina

Samskipti við fjölmiðla (sjá kafla 5.8)

Samskipti við söfnunarsvæði aðstandenda SSA

Tryggja aðkomu kennslanefndar

Samskipti við rannsóknarnefnd umferðaslysa

Vinna samkvæmt verkþáttaskipuritinu fyrir aðgerðastjórn

Við lok aðgerða virkjar AST samráðshóp áfallahjálpar í umdæminu

Aðsetur aðgerðastjórnar:

Aðalaðsetur:

Hús Björgunarfélagsins Blöndu, Efstubraut 3 Blönduósi

Slökkvistöð slökkviliðs Skagafjarðar Sæmundargötu Sauðárkróki

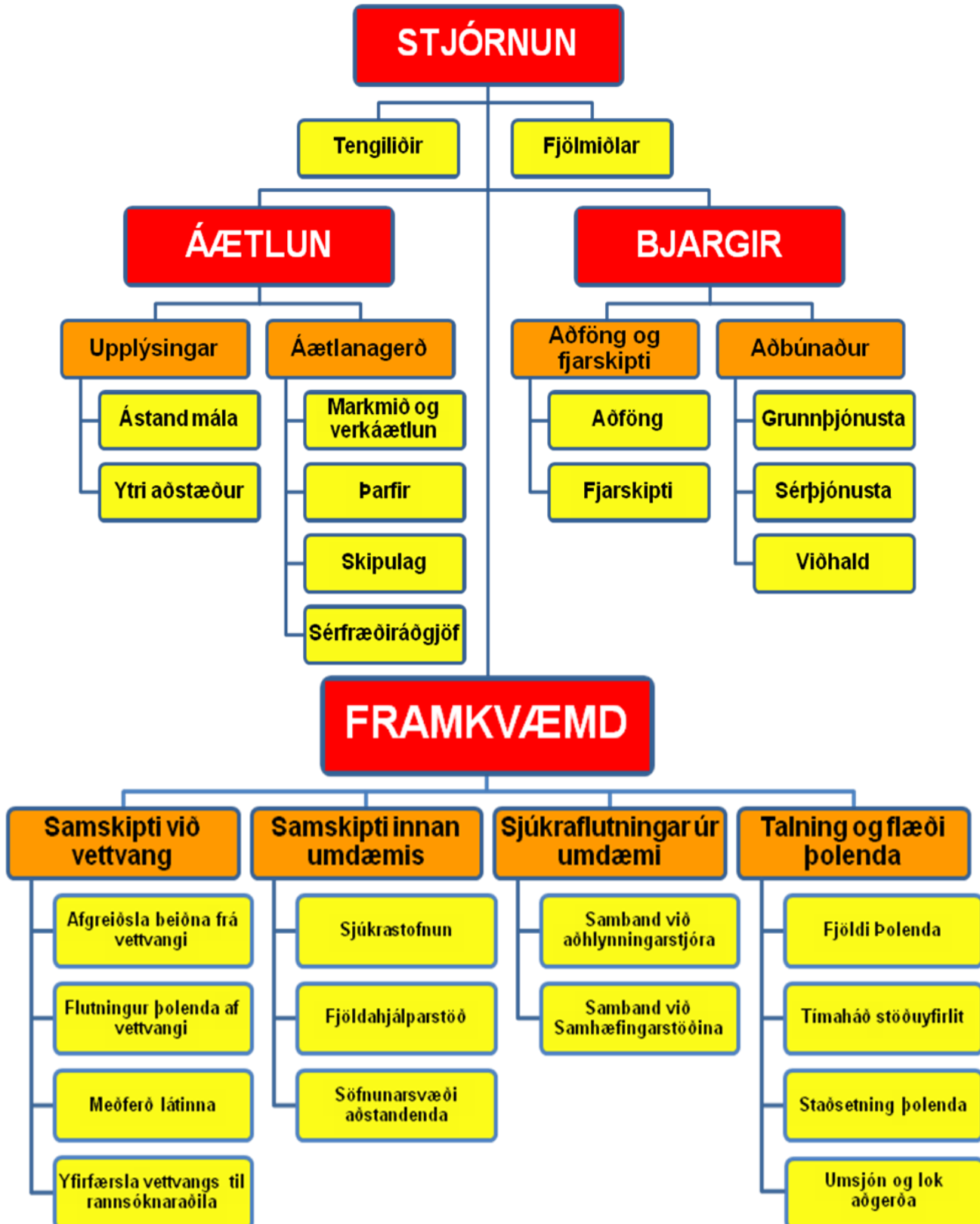
Varaaðsetur:

Lögreglustöðin á Blönduósi Hnjúkabyggð 33 Blönduósi

Flugbjörgunarsveitin Varmahlíð

5.3 Verkbáttaskipurit fyrir aðgerðastjórn

Verkaskipting er samkvæmt verkbáttaskipuriti SÁBF fyrir aðgerðastjórn. Aðgerðastjóri getur breytt verkaskiptingu ef hann telur þörf á.



5.4 Vettvangsstjórn

Ef þurfa þykir skal skipa vettvangsstjóra til að stýra aðgerðum á vettvangi, þetta gæti t.d. átt við í þeim tilfellum að rýma þyrfti ákveðin byggðarlög, bjarga þyrfti fólki og/eða búpeningi af lokuðum svæðum eða slys yrðu á fólki.

Innan umdæmis Lögreglustórans á Norðurlandi vestra geta verið starfandi eins margar vettvangsstjórnir eins og þurfa þykir.

Heildarstjórn aðgerða á vettvangi samkvæmt áætlun þessari er í höndum vettvangsstjóra í umboði lögreglustjóra. Vettvangsstjóri kemur að jafnaði úr röðum lögreglunnar. Hann skal hafa þjálfun og reynslu af vettvangsstjórn, sé þess kostur.

AST staðsetur VST eftir eðli atburðar til þess að stýra aðgerðum undir stjórn AST. Ef samband rofnar við vettvangsstjórnir munu þær taka að sér hlutverk AST, hver á sínu svæði.

VST er að jafnaði skipuð fulltrúum frá:

- Lögreglunni, vettvangsstjóri
- Slökkviliði
- Fulltrúar björgunarsveita - svæði 9 eða 10

Vettvangsstjóri skal skipta verkefnum samkvæmt SÁBF kerfinu.

VST skal skipa fólk í skráningu, fjarskipti og önnur störf eftir þörfum.

Mikilvæg verkefni VST:

- Heildarstjórn og samhæfing aðgerða á vettvangi í samræmi við verkþáttaskipunir VST SÁBF skv. umboði lögreglustjóra
- Vinna heildarskipulag fyrir vettvang, svo sem staðsetningu SSS, biðsvæða og lokana í samráði við verkþáttastjóra.
- Styðja verkþáttastjóra í þeirra störfum
- Fylgjast með nýtingu bjarga og aðstoðar við ráðstöfun og tilfærslu þeirra.
- Sá sem er skipaður í *Framkvæmd* í VST skal vera í fjarskiptasambandi við verkþáttastjórana (sjá næsta kafla)
- Skipulagning fjarskipta á vettvangi
- Að tryggja fjarskipti við AST

Aðsetur VST er ákveðið af AST hverju sinni

Merkja skal aðsetur VST tryggilega með segulmerki eða fána: VST

5.5 Verkpáttastjórar

Á hverju starfssvæði og við hvern verkpátt starfa margar verkeiningar eða starfsstéttir. Nauðsynlegt er að samhæfa störf þeirra og er það hlutverk verkpáttastjóranna, en þeir eru millistjórnendur sem stýra og samhæfa verkþætti á vettvangi í umboði vettvangsstjóra.

| Verkpáttastjórar | Aðilar sem skipa verkpáttastjóra | Vinnusvæði |
|-------------------|----------------------------------|---------------------------|
| Björgunarstjóri | Slökkvilið | Við slysstað |
| Aðhlyningarstjóri | Heilbrigðisstofnun | Við söfnunarsvæðin |
| Gæslustjóri | Lögreglan | Hreyfanlegur eftir þörfum |
| Flutningastjóri | Svæðisstjórn björgunarsveita | Hreyfanlegur eftir þörfum |

Fyrstu verk allra verkpáttastjóra eru að:

- Hafa samband við vettvangsstjórn og fá fyrirmæli.
- Fá yfirsýn yfir bjargir (mannskap og tæki) sem koma og meta hvort þær nægja.
- Skipa undirstjórnendur og útteila verkefnum.

Björgunarstjóri stjórnar og samhæfir starfsemi í eða við slysavettvang, þ.á.m. slökkvistörf, björgun úr flaki/rúst og bráðaflokkun. Verkefni Björgunarstjóra eru:

- **Leit:** Finna og staðsetja þolendur
- **Bráðaflokkun:** Forgangsraða áður en flutt er frá innri lokun.
- **Björgun:** Úr lokuðum rýmum, undan fargi eða öðrum stað.
- **Slökkvistarf:** Stöðva eða hindra útbreiðslu elds.
- **Viðbrögð við mengun:** Hindra útbreiðslu / hreinsa upp.

Aðhlyningarstjóri stjórnar og samhæfir starfsemi á söfnunarsvæði slasaðra. Fyrsta verk aðhlyningarstjóra er að undirbúa móttöku á þolendum frá slysstað. Verkefni Aðhlyningarstjóra:

- **Áverkamat:** Með tilliti til flutnings. Hreyfanlegt. Greina ástand og skrá þolendur.
- **Meðferð:** Til að tryggja öryggi þolenda, veita þá umönnun sem möguleg er fram að og við flutning.
- **Forgangsröðun:** Hverja á að flytja, hvert, hvenær, með hverskonar tæki og hvaða meðferð á að veita.

Gæslustjóri stjórnar og samhæfir umferðarstjórn á vettvangi og verndun og gæslu allra starfssvæða á vettvangi. Verkefni Gæslustjóra:

- **Lokun svæða:** Innri lokun, slysstaður og hættusvæði, Ytri lokun, vettvangurinn.
- **Verndun svæða:** Vettvangur og einstök starfssvæði, verndun látinna, verndun rannsóknarvettvangs, gæsla á lendingarsvæðum, verndun á öðrum starfssvæðum.
- **Umferðarskipulag:** Skipulag umferðar innan innri lokunar, lokanir, almenn umferð og umferð til og frá SSS
- **Talning:** Talning og flæði þolenda.

Flutningastjóri stjórnar og samhæfir starfsemi á móttökustað, biðsvæðum og nýtingu flutningatækja. Hann hefur umsjón með framkvæmd sjúkraflutninga og flutningi á óslösuðum. Verkefni Flutningastjóra:

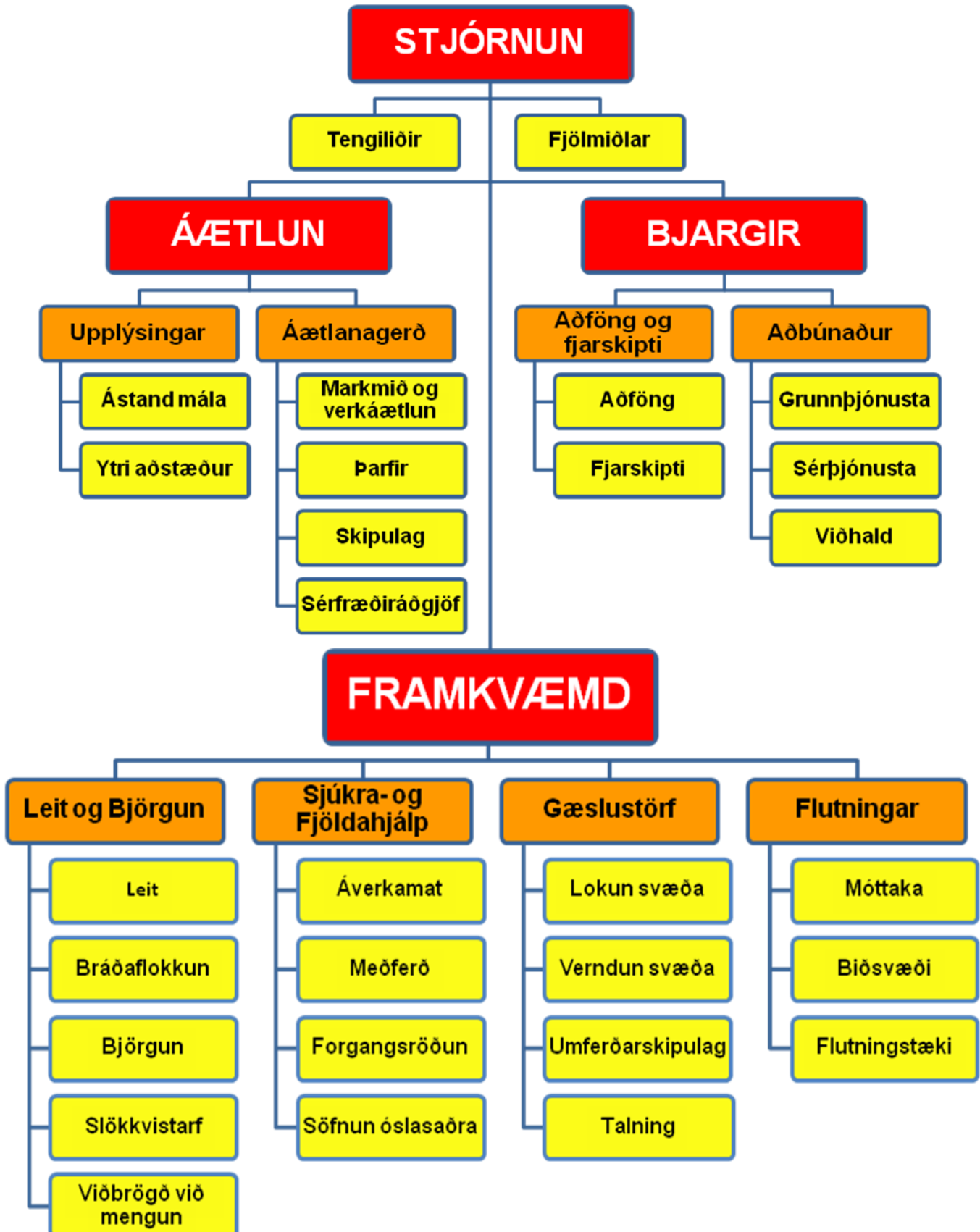
- **Móttaka:** Skráir inn í aðgerðina allar bjargir. (Bjargir mæta á MÓT nema annað sé tekið fram)
- **Biðsvæði:** Biðsvæði hjálparliðs (BH). Biðsvæði flutningstækja (BF). Biðsvæði tækja og búnaðar (BTB).
- **Flutningstæki:** Heildaryfirlit (hvað, hvar, hvenær), stýrir nýtingu bjarga. Tæknileg framkvæmd.

Undirstjórnendur vinna undir verkpáttastjórum við stjórnun á ákveðnum verkefnum eða vinnusvæðum. Þeir stýra ákveðnum hóp björgunarmanna. Helstu verkefni undirstjórnanda:

- Aðstoðamaður fylgir verkpáttastjóra í aðgerðum og sér um fjarskipti.
- Stýrir hópi björgunarmanna við ákveðin verkefni eða vinnusvæðið.

5.6 Verkpáttaskipurit fyrir vettvangsstjórn

Verkaskipting er samkvæmt verkpáttaskipuriti SÁBF fyrir vettvangsstjórn. Vettvangsstjóri getur breytt verkaskiptingu ef hann telur þörf á.



5.7 Samhæfingarstöðin

- Halda uppi virku sambandi við aðgerðastjórn og aðhlyningarstjóra ef þess gerist þörf.
- Skipuleggja stuðning við aðgerðastjórn og útvega bjargir utan umdæmis skv. beiðni hverju sinni.
- Skipuleggja og stjórna flutningi slasaðra milli umdæma.
- Sjá um heildarsamræmingu aðgerða á milli umdæma, sem m.a. felst í að halda uppi virku sambandi við:
 - höfuðstöðvar þeirra viðbragðsaðila sem eru við störf.
 - þær fjöldahjálparstöðvar sem virkjaðar eru utan umdæmis.
 - þær heilbrigðisstofnanir sem taka á móti slösuðum.
 - þær ríkisstofnanir sem veita aðstoð.
 - erlendar björgunarmiðstöðvar, eftir þörfum.

5.8 Fjölmiðlar

Hverjir sinna þeim.

Tvær meginstarfseiningar koma að samskiptum við fjölmiðla.

- Lögreglustjóri / aðgerðastjórn (stjórnandi aðgerðarinnar)
- Samhæfingarstöðin (samhæfing aðgerða)

Að jafnaði getur Samhæfingarstöðin aðstoðað lögreglustjóra / aðgerðastjórn í samskiptum við fjölmiðla, fyrst um sinn.

Mikilvægt er að fulltrúar þessara aðila hafi samráð vegna samskipta við fjölmiðla meðan á aðgerðinni stendur og hugsanlega eftir að henni lýkur.

Fjölmiðlamönnum sem mæta á staðinn skal vísað á öruggan stað þar sem þeir fái upplýsingar og biðja þess að komast að slysstað til myndatöku skv. ákvörðun lögreglustjóra hverju sinni.

Helstu verkefni:

- Eins fljótt og auðið er skal senda fréttatilkynningu til fjölmiðla og síðan reglulega eftir því sem þurfa þykir.
- Tilnefna skal einn tengilið við fjölmiðla.
- Ákvarða skal fasta tíma til að senda út upplýsingar um stöðu mála.
- Sé þess kostur skal ákvarða stað þangað sem fjölmiðlar geta komið og fengið upplýsingar.

Aðgengi að vettvangi:

Lögreglustjóri tekur ákvörðun um aðgengi fjölmiðla að vettvangi meðan á björgunaraðgerðum og rannsóknarvinnu stendur. Fjölmiðlar sem fá aðgang að slysstað skulu vera í fylgd með fulltrúa stjórnenda. Tryggt skal að aðkoma fjölmiðla trúfli ekki aðgerðir og að öllum hlutaðeigandi aðilum sé tryggð fyllsta nærgætni.

Upplýsingar um afdrif þolenda:

Upplýsingar um afdrif þeirra, sem lenda í hópslysi, eru á ábyrgð lögreglustjóra og skulu ekki veittar fjölmiðlum nema með vitund og samþykki eftirtalinna eftir því sem við á:

- Lögreglustjóra
- Samhæfingarstöðvarinnar

5.9 Rannsókn vettvangs

Mikilvægt er að allir, sem starfa á vettvangi, gæti þess að spilla ekki ummerkjum vegna rannsókna. Rannsókn vettvangs er tvíþætt. Annars vegar er rannsókn lögreglunnar, sem lýtur að því að upplýsa hvort um refsvert athæfi geti verið að ræða. Hins vegar rannsókn viðkomandi rannsóknarnefndar sem lýtur að því að upplýsa orsök slyssins.

Rannsókn getur hafist samhliða björgunaraðgerðum.

6. STARFSSVÆÐI

Skilgreind starfssvæði vegna hópslysa:

Mikilvægt er að gera ráð fyrir öllum starfssvæðum í upphafi aðgerða, en fækka þeim ef ljóst er að ekki er þörf fyrir þeim öllum. Ekki er nauðsynlegt að virkja öll starfssvæðin ef fjöldi slasaðra er takmarkaður. Auk þess falla til verkefni sem ekki eiga heima innan skilgreindra starfssvæða.

Starfssvæðum má skipta í tvennt eftir eðli; Söfnunarsvæði sem ætluð eru þolendum og hins vegar biðsvæði þar sem bjargir koma saman.

Söfnunarsvæði fyrir þolendur:

Söfnunarsvæði slasaðra (SSS)

Söfnunarsvæði látinna (SSL)

Söfnunarsvæði aðstandenda (SSA)

Biðsvæði fyrir bjargir:

Biðsvæði hjálparliðs (BH)

Biðsvæði tækja & búnaðar (BTB)

Biðsvæði flutningstækja (BF)

6.1 MÓTTÖKUSTAÐUR BJARGA (MÓT)

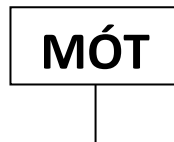
| | |
|-------------------------|---|
| Starfsemi: | Staður þar sem bjargir tilkynna sig til skráningar inn á svæðið í verkefni, ýmist með því að mæta á staðinn eða tilkynna sig í gegnum fjarskipti og fá staðfestingu á ákvörðunarstað. |
| Staðsetning: | Samkvæmt ákvörðun vettvangsstjóra eða flutningastjóra. |
| Verkþáttastjóri: | Flutningastjóri |
| Undirstjórnandi: | Svæðisstjórn björgunarsveita svæði 9 eða 10. Kallmerki „Stjórnandi MÓT“ |
| Hverjir sinna: | Svæðisstjórn björgunarsveita Lögreglan |

Verkefni og verkaskipting

Skráning allra bjarga inn og út af MÓT, tegund sveitar, stærð og kallmerki. Upplýsa vettvangsstjórn og flutningastjóra reglulega um stöðu bjarga:

Flutningastjóri getur tilnefnt undirstjórnanda MÓT sem sinnir MÓT. Flutningastjóri getur falið honum að taka alfarið yfir stjórnun í MÓT, en Flutningastjóri verður samt áfram ábyrgur fyrir ákvörðunum um samhæfingu og nýtingu bjarga.

Kortatákn:



6.2 BIÐSVÆÐI Á VETTVANGI (BF, BH og BTB)

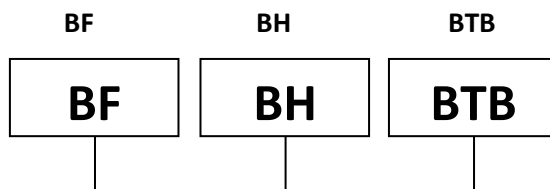
| | |
|-------------------------|---|
| Starfsemi: | Staðir sem bjargir bíða á þangað til þeim hefur verið úthlutað í verkefni eða á meðan þær eru í hvíld. Þaðan eru bjargir sendar í verkefni samkvæmt fyrirætlum vettvangsstjóra. |
| Staðsetning: | Samkvæmt ákvörðun vettvangsstjóra og / eða flutningastjóra. |
| Verkþáttastjóri: | Flutningastjóri |
| Undirstjórnandi: | Svæðisstjórn björgunarsveita svæði 9 eða 10. Kallmerki „Stjórnandi biðsvæðis“ |
| Hverjir sinna: | Svæðisstjórn björgunarsveita Lögreglan |

Verkefni og verkaskipting:

| | |
|---|---------------------------|
| Umsjón og eftirlit með hjálparliði á biðsvæði | björgunarsveitir |
| Virkjun hjálparliðs til verkefna skv. beiðni | björgunarsveitir |
| Skráning flutningatækja og flutningsgetu | björgunarsveitir |
| Umsjón og eftirlit virkjun flutningatækja til verkefna | björgunarsveitir |
| Skráning tækja og búnaðar á biðsvæði | björgunarsveitir |
| Sending tækja og / eða búnaðar skv. beiðni | björgunarsveitir |
| Leiðbeina og skipuleggja umferð milli biðsvæðis og slysstaðar | lögregla/björgunarsveitir |

Flutningastjóri getur tilnefnt undirstjórnanda biðsvæðis sem sinnir því svæði. Flutningastjóri getur veit undirstjórnanda biðsvæðis umboð til þess að taka alfarið yfir stjórnun á svæðinu, en Flutningastjóri verður samt áfram ábyrgur fyrir ákvörðunum um samhæfingu og nýtingu bjarga.

Kortatákn:



6.3 SLYSASTAÐUR OG NÆSTA NÁGRENNI (SLY)

| | |
|---------------------------|---|
| Starfsemi: | Björgun fólks úr hættu, bráðaflokkun, umönnun og undirbúningur fyrir flutning á söfnunarsvæði slasaðra til frekari greiningar og skráningar, slökkvistörf og eldvarnir, mengunarvarnir, leit umhverfis vettvang og hreinsunarstörf. |
| Staðsetning: | Staðurinn þar sem slysið er og næsta nágrenni, afmarkast oft af innri lokun. |
| Verkbáttastjóri: | Björgunarstjóri |
| Aðstoðamaður: | Kallmerki „Björgunarstjóri“. Sinnir fjarskiptum innan verkþáttarins og aðstoðar verkþáttastjóra við samhæfingu verkefnisins. |
| Undirstjórnandi: | Verkefnisstjóri / Svæðisstjóri. Settir yfir verkefni af björgunarstjóra eftir eðli verkefnis. |
| Aðrir stjórnendur: | Þegar yfirmaður greiningarsveitar heilbrigðisstofnunar mætir á slyssað gefur hann sig fram við björgunarstjóra og tekur yfir stjórnun á bráðaflokkun og forgangsröðun vegna flutnings á söfnunarsvæði slasaðra SSS. |
| Hverjir sinna: | Slökkvilið Starfsfólk sjúkraflutninga Björgunarsveitir Greiningarsveit heilbrigðisstofnunar Lögreglan |

Verkefni og verkaskipting

| | |
|--------------------------------------|--|
| Slökkvistörf, eld- og mengunarvarnir | Slökkvilið |
| Lífsbjargandi aðstoð | Slökkvilið/sjúkraflutningslið/björgunarsveitir |
| Björgun úr flaki | Slökkvilið/björgunarsveitir |
| Burður slasaðra frá flaki | Slökkvilið/björgunarsveitir |
| Leit umhverfis flakið | Björgunarsveitir |
| Hreinsunarstörf | Slökkvilið |
| Bráðaflokkun | Sjúkraflutningslið/björgunarsveitir |
| Umönnun þolenda | Sjúkraflutningslið/björgunarsveitir |
| Undirbúningur fyrir flutning á SSS | Sjúkraflutningslið/björgunarsveitir |
| Hleðslustjórn | Björgunarsveitir |
| Hleðsla sjúkrabifreiða | Sjúkraflutningslið/björgunarsveitir |
| Flutningur slasaðra til SSS. | Sjúkraflutningslið/björgunarsveitir |
| Lokanir, verndun, gæsla, rannsókn | Lögregla |

Kortatákn:

| |
|------------|
| SLY |
|------------|

6.4 SÖFNUNARSVÆÐI SLASAÐRA (SSS)

| | |
|---------------------------|--|
| Starfsemi: | Staður sem slösuðum er safnað á til greiningar, skráningar, umönnunar og forgangsröðunar til flutnings. Þar fer einnig fram hleðsla og afhleðsla sjúkrabifreiða. Gefa þarf fyrirmæli um ákvörðunarstað og eftirlit í flutningi og koma á fjarskiptasambandi við slysstað og sjúkrahús. |
| Staðsetning: | Samkvæmt ákvörðun vettvangsstjóra og / eða flutningastjóra. |
| Verkpáttastjóri: | Aðhlyningarstjóri |
| Aðstoðamaður: | Svæðisstjórn björgunarsveita svæði 9 eða 10 og eða sjúkraflutningamaður Kallmerki „Aðhlyningastjóri“. Sinnir fjarskiptum innan verkpáttarins og aðstoðar verkpáttastjóra við samhæfingu verkefnisins. |
| Aðrir stjórnendur: | Yfirmaður greiningarsveitar heilbrigðisstofnunar stjórnar greiningu, læknisfræðilegri meðferð og forgangsröðun á söfnunarsvæði slasaðra SSS. |
| Hverjir sinna: | Greiningarsveit heilbrigðisstofnunar Sjúkraflutningamenn Sjúkraflokkar björgunarsveita Rauði krossinn |

Verkefni og verkaskipting:

| | |
|---|---|
| Áverkamat slasaðra | Greiningarsveit |
| Skráning/talning þolenda við móttöku og brottför | Lögregla / björgunarsveitir |
| Forgangsröðun í flutningi frá SSS til sjúkrahúss | Stjórnandi, læknir |
| Fyrirmæli um ákvörðunarstað og eftirlit í flutningi | Stjórnandi, læknir |
| Umönnun og undirbúningur fyrir flutning | Greiningarsveit/Sjúkraflutningslið/ björgunarsveitir |
| | Rauði krossinn |
| Afhleðsla og hleðsla sjúkrabifreiða á SSS | Sjúkraflutningslið/Björgunarsveitir |

Kortatákn:



6.5 SÖFNUNARSVÆÐI LÁTINNA (SSL)

Starfsemi: Staður þar sem líkum eða líkamshlutum er safnað, kennsl, skráning og skýrslugerð fer fram.

Verkþáttastjóri: Gæslustjóri

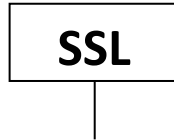
Hverjir sinna: Lögreglan

Aðrir samkvæmt ákvörðun Gæslustjóra

Verkefni og verkaskipting

| | |
|------------------------------------|--------------------------|
| Uppsetning svæðisins og gæsla þess | Lögreglan |
| Bera kennsl á látna | Lögreglan / Kennslanefnd |
| Skráning og skýrslugerð | Lögreglan / Kennslanefnd |
| Tryggja vinnuástöðu fyrir lækna | Lögreglan |
| Úrskurða einstaklinga látna | Héraðslæknir |

Kortatákn



6.6 Söfnunarsvæði útsettra

Starfsemi: Staður sem veikir einstaklingar með matareitrun, infúensu og annað skylt er safnað á til greiningar, skráningar, umönnunar.

Staðsetning: Samkvæmt ákvörðun vettvangsstjóra og / eða flutningastjóra.

Hafa í huga að vera með íþróttahús eða annað sem er einfalt að þrifa.

Verkþáttastjóri: Aðhlyningarstjóri

Aðstoðamaður: Svæðisstjórn björgunarsveita svæði 9 eða 10 og eða sjúkraflutningamaður Kallmerki „Aðhlyningastjóri“. Sinnir fjarskiptum innan verkþáttarins og aðstoðar verkþáttastjóra við samhæfingu verkefnisins.

Aðrir stjórnendur: Yfirmaður greiningarsveitar heilbrigðisstofnunar stjórnar greiningu, læknisfræðilegri meðferð og forgangsröðun á söfnunarsvæði slasaðra SSS.

Hverjir sinna: Greiningarsveit heilbrigðisstofnunar

Sjúkraflutningamenn

Sjúkraflokkar björgunarsveita

Rauði krossinn

Kortatákn:



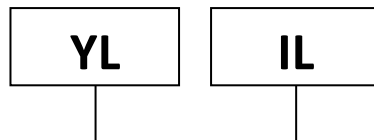
6.7 GÆSLUSTÖRF Á VETTVANGI

| | |
|-------------------------|---|
| Starfsemi: | Lokun svæða fyrir umferð, verndun vettvangs og gæsla eftir þörfum á starfssvæðum og biðsvæðum, skipulagning á umferðarstjórn og umsjón með söfnunarsvæði látinna. |
| Verkþáttastjóri: | Gæslustjóri |
| Aðstoðamaður: | Lögreglumaður eða Svæðisstjórn björgunarsveita svæði 9 eða 10 Kallmerki „Gæslustjóri“. |
| Undirstjórnandi: | Verkefnisstjóri / Svæðisstjóri eftir eðli verkefnis |
| Innri lokun: | Innri lokun miðast við slysstað sem er skilgreindur í samráði við björgunarstjóra. |
| Hverjir sinna: | Lögreglan Björgunarsveitir |

Verkefni og verkaskipting

| | |
|---|----------------------------|
| Uppsetning á innri lokun við slysstað | Lögreglan/Björgunarsveitir |
| Verndun vettvangs vegna rannsóknar | Lögreglan/Björgunarsveitir |
| Skipulag á umferðastjórn og lokunum | Lögreglan/Björgunarsveitir |
| Umsjón með söfnunarsvæði látinna | Lögreglan/Björgunarsveitir |
| Framkvæmd á gæslu einstakra starfssvæða | Lögreglan/Björgunarsveitir |
| Löggæsla og verndun á slysavettvangi | Lögreglan/Björgunarsveitir |
| Löggæsla og verndun á söfnunarsvæði | Lögreglan/Björgunarsveitir |
| Ytri lokanir | Lögreglan/Björgunarsveitir |

Kortatákn: Ytri lokun / Afmarkar umræða- og starfssvæði vettvangsstjórnar)



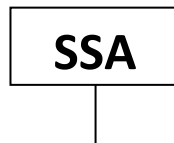
6.8 SÖFNUNARSVÆÐI AÐSTANDENDA (SSA)

| | |
|---------------------------|--|
| Starfsemi: | Staður þar sem aðstandendum er safnað saman til upplýsingagjafar, skráningar, huggunar og stuðnings. Sameining aðstandenda og þeirra sem komust óslasaðir frá slysinu. |
| Staðsetning: | Næsta fjöldahjálparstöð eða annað hentugt húsnæði. |
| Ábyrgð: | Aðgerðastjórn (ATH, er ekki undir stjórn vettvangsstjórnar). |
| Aðrir stjórnendur: | Yfirmaður neyðarnefndar Rauða kross deildar stjórnar innri starfsemi á SSA í umboði AST og upplýsir AST um stöðu mála hverju sinni. |
| Hverjir sinna: | Rauði krossinn Heilbrigðisstofnun Forstöðumenn trúfélaga / prestar |

Verkefni og verkaskipting

| | |
|---|--|
| Upplýsingagjöf til aðstandenda | RKÍ / Lögreglan |
| Skráning aðstandenda og tengsl við þolendur | RKÍ |
| Almenn sálgæsla huggun og andleg uppörvun | RKÍ / Forstöðumenn trúfélaga / prestar |
| Sameining aðstandenda og lítið slasaðra | RKÍ |
| Aðstöðusköpun á SSA | RKÍ |
| Fyrirgreiðsla við erlenda ríkisborgara í samvinnu við | RKÍ/, utanríkisráðuneytið og / eða viðkomandi sendiráð / ræðismann |

Kortatákn:



6.9 Fjöldahjálparstöðvar og flugvellir (FHS og FV)

Starfsemi: Staður þar sem þolendum er safnað saman til upplýsingagjafar, skráningar, og stuðnings. Þeir aðila sem starfa í Fjöldahjálparstöðinni mæta fyrst út á vettvang til aðstoðar á SSS. Þegar tækifæri gefst til og í samráði við Aðhlyningarstjóra eru þeir sem eru lítið slasaðir (grænir) fluttir frá SSS yfir á FHS.

Staðsetning: Sjá lista yfir fjöldahjálparstöðvar í kafla 6.10.

Ábyrgð: Aðgerðastjórn (ATH, er ekki undir stjórn vettvangsstjórnar).

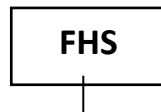
Aðrir stjórnendur: Rauði krossinn stjórnar innri starfsemi á FHS í umboði AST og upplýsir AST um stöðu mála hverju sinni.

Hverjir sinna: Rauði krossinn
Forstöðumenn trúfélaga / prestar

Verkefni og verkaskipting

| | |
|---|---|
| Skráning þolenda | RKÍ |
| Sálræn skyndihjálp og stuðningur | Rauði krossinn og prestar |
| Sameining aðstandenda og lítið slasaðra | RKÍ |
| Fyrirgreiðsla við erlenda ríkisborgara í samvinnu við | RKÍ, utanríkisráðuneytið og / eða viðkomandi sendiráð / ræðismann |

Kortatákn:



Fjöldahjálparstöðvar í umdæmi lögreglustjórans á Norðurlandi vestra:

| | |
|-----------------------------------|--|
| Grunnskólinn Hofsósi | Rauði krossinn í Skagafirði |
| Fjölbautaskóli Norðurlands Vestra | Rauði krossinn í Skagafirði |
| Varmahlíðarskóli | Rauði krossinn í Skagafirði |
| Sólgarðar í Fljótum | Rauði krossinn í Skagafirði |
| Héðinsminni | Rauði krossinn í Skagafirði |
| Höfðaskóli Skagaströnd | Rauði krossinn á Skagaströnd |
| Grunnskóli Blönduóss | Rauði krossinn í Austur-Húnavatnssýslu |
| Félagshemilið Húnaver | Rauði krossinn í Austur-Húnavatnssýslu |
| Húnavallaskóli | Rauði krossinn í Austur-Húnavatnssýslu |
| Laugarbakka | Rauði krossinn á Hvammstanga |
| Reykir í Hrutafirði | Rauði krossinn á Hvammstanga |
| Flugvellir: | |
| Alexandersflugvöllur | Sauðárkróki |
| Langamýri | Varmahlíð |
| Blönduóssflugvöllur | Blönduósi |
| Blöndulón | Kjalvegur |
| Hveravellir | Kjalvegur |
| Króksstaðamelar | Miðfjörður |

6.10 TALNING / SKRÁNING

Starfsemi: Talning og staðsetning þolenda í slysinu. Hafa yfirsýn um hvar þolendur eru á hverjum tíma. Gæslustjóri eða fulltrúi hans sér um að taka saman tölur frá talningapóstum og upplýsa VST og AST um fjölda og staðsetningu.

Staðsetning Talið við slysstað, inn og út af söfnunarsvæðum. Talið við flutning út fyrir YL og afrifa skilin eftir.

Verkbáttarstjóri: Gæslustjóri

Hverjir sinna: Lögreglan

Björgunarsveitir

TALNING

Kortatákn:

Á slysstað.

Þar fer fram bráðaflokkun og í því kerfi eru þolendur taldir eftir bráðaflokkun og gefur þetta fyrstu upplýsingar um ástand þolenda á slysstað.

Á söfnunarsvæði slasaðra.

Þar er talið inn og út af svæðinu.

Á söfnunarsvæði látinna.

Þar fer fram talning inn og út, skráning á látnum og líkamshlutum.

Af svæðinu

Þegar þolendur fara af svæðinu á sjúkrastofnanir eða önnur söfnunarsvæði utan VST skilja þeir eftir afrifur greiningarspjalda við síðasta talningapóst.

Það er hlutverk VST í samvinnu við SST að vinna úr skráningum og tryggja að vitað sé um alla sem í slysinu lentu þegar aðgerðum er lokið.

Talningablað – sjá viðauka í 13. kafla.

7. HÓPSLYS Á SJÓ

7.1 Inngangur

Sjóslys/vettvangur sem er utan skilgreinds hafnarsvæðis kallar á sértækar aðgerðir. Gerð er sérstök viðbragðsáætlun vegna slysa á sjó.

8. VERKEFNI VIÐBRAGÐSAÐILA.

Í þessum kafla er verkefnum þeirra, sem skyldum hafa að gegna í þessari hópslysaáætlun, gerð skil. Nauðsynlegt er að allir þekki og skilji sín verkefni. Allir aðilar, sem hér hafa hlutverk, skulu útbúa gátlista byggða á þessum verkefnum.

| | | |
|------------------------|---|----|
| 8.1.1 | Neyðarlínan 112 | 31 |
| 8.1.2 | Fjarskiptamiðstöð ríkislögreglustjóra | 31 |
| 8.1.3 | Almannavarnadeild ríkislögreglustjóra | 31 |
| 8.1.4 | Samhæfingarstöðin | 31 |
| 8.1.5 | Aðgerðarstjórn | 31 |
| 8.1.6 | Vettvangsstjórn | 32 |
| 8.1.7 | Lögreglan á Norðurlandi vestra | 32 |
| 8.1.8 | Lögreglan á Norðurlandi eystra – Akureyri | 32 |
| 8.1.9 | Lögreglan á Vesturlandi – Borgarnes | 32 |
| 8.1.10 | Slökkvilið úr umdæmi lögr.stj. á Norðurlandi vestra | 32 |
| 8.1.11 | Heilbrigðisstofnanir úr umdæmi lögr.stj. á Norðurlandi vestra | 33 |
| 8.1.12 | Slökkvilið Akureyrar | 33 |
| 8.1.13 | Slökkvilið Fjallabyggðar | 33 |
| 8.1.14 | Slökkvilið Borgarbyggðar | 34 |
| 8.1.15 | Sjúkrabifreiðar úr umdæmi lögr.stj. á Norðurlandi vestra | 34 |
| 8.1.16 | Sjúkrabifreiðar Siglufirði | 34 |
| 8.1.17 | Sjúkrabifreiðar Akureyri | 34 |
| 8.1.18 | Sjúkrabifreiðar Vesturlandi | 34 |
| 8.1.19 | Björgunarsveitir í umdæmi lögr.stj. á Norðurlandi vestra | 34 |
| 8.1.20 | Svæðisstjórnir á svæðum 9 og 10 | 35 |
| 8.1.21 | Björgunarsveitir á svæði 4 og 11 | 35 |
| 8.1.22 | Svæðisstjórnir á svæðum 4 og 11 | 35 |
| 8.1.23 | Landsstjórn björgunarsveita | 35 |
| 8.1.24 | Landspítalinn | 35 |
| 8.1.25 | Sjúkrahúsið á Akureyri SAK | 36 |
| 8.1.26 | Rauði krossinn Neyðarmiðstöð | 36 |
| 8.1.27 | Rauði krossinn í umdæmi lögr.stj. á Norðurlandi vestra | 36 |
| 8.1.28 | Rauði krossinn í Borgarnesi | 36 |
| 8.1.29 | Rauði krossinn í Eyjafirði | 36 |
| 8.1.30 | Samráðshópur um áfallahjálp | 37 |
| 8.1.31 | Landhelgisgæslan stjórnstöð / JRCC | 37 |
| 8.1.32 | Rannsóknarnefnd samgönguslysa | 37 |
| 8.1.33 | Vegagerðin | 37 |

8.1.1 Neyðarlínan 112

Neyðarstig

- Boðar viðbragðsaðila samkvæmt boðunarlista í kafla 4
- Mannar borð 112 í SST
- Annast boðun valdra bjarga eftir ósk lögreglu eða slökkviliðs

8.1.2 Fjarskiptamiðstöð ríkislögreglustjóra

Upphafstalhópur er Blár 5 – 0 þar til fyrirmæli eru gefin um annað

Neyðarstig

1. Sendir vakhafandi lögreglumenn á vettvang
2. Sendir lögreglubifreið frá LRH til að flytja greiningarsveit LHS á flugvöll eftir ákvörðun SST
3. Mannar borð FMR í SST

8.1.3 Almennavarnadeild ríkislögreglustjóra

Neyðarstig

- Mæta í SST

8.1.4 Samhæfingarstöðin

Neyðarstig

Á neyðarstigi er Samhæfingarstöðin virkjuð með tilliti til fjölda þeirra sem verða fyrir slysinu samkvæmt verklagsreglum SST

1. Verkefni eru samkvæmt gátlistum - hópslys
2. Heldur uppi virku sambandi við aðgerðastjórn
3. Skipuleggur stuðning við aðgerðastjórn og útvegar bjargir utan umdæmis skv. beiðni hverju sinni
4. Skipuleggur og stjórnar flutningi slasaðra milli umdæma
5. Sér um heildarsamræmingu aðgerða á milli umdæma sem m.a. felst í því að halda uppi virku sambandi við:
 - höfuðstöðvar þeirra viðbragðsaðila sem eru við störf
 - þær fjöldahjálparstöðvar sem virkjaðar eru utan umdæmis
 - þau sjúkrahús sem taka á móti slösuðum
 - þær ríkisstofnanir sem veita aðstoð

8.1.5 Aðgerðastjórn

Neyðarstig

1. Virkja Aðgerðastjórn
2. Virkja fjarskiptaplan samkvæmt kafla 9
3. Komið á sambandi við Vettvangsstjóra og honum falin uppsetning starfssvæða og stjórn aðgerða
4. Koma á sambandi við SST
5. Skipar í stöður samkvæmt verkþáttarskipurit SÁBF
6. Fjarskipta- og símasambönd yfirfarin og hlustun tryggð
7. Afstaða tekin til tilkynninga og neyðarupplýsinga til almennings
8. Sjúkraflutningstæki (aukabílar) virkjaðir og þeim stefnt til biðsvæðis flutningstækja
9. Þyrlulendingarsvæði ákveðin í samráði við vettvangsstjóra
10. Flutningur slasaðra loftleiðis um lengri veg skipulagður í samvinnu við Samhæfingarstöðina
11. Geta heilbrigðisstofnunar könnuð og milliganga höfð eftir atvikum um útvegum birgða, blóðs, lækna og hjúkrunarfólks frá öðrum umdæmum í samvinnu við Samhæfingarstöðina

8.1.6 Vettvangsstjórn

Neyðarstig

1. Virkja tafarlaust vettvangsstjórnstöð og stjórnar aðgerðum á vettvangi skv. 5.4 í viðbragðsáætlun þessari.
2. Virkjar fjarskiptaplan samkvæmt kafla 9
3. Skipar í stöður samkvæmt verkþáttarskipuriti SÁBF.
4. Tryggja fjarskipti við AST og Verkþáttastjóra.

8.1.7 Lögreglan á Norðurlandi vestra

Neyðarstig

1. Vakthafandi lögreglumenn fara á vettvang og sinni fyrstu aðgerðum og lokunum.
2. Fer með vettvangsstjórn
3. Tilnefnir gæslustjóra
4. Tryggir rannsóknarhagsmuni og sinnir rannsókn.

8.1.8 Lögreglan á Norðurlandi eystra – Akureyri

SKUGGABOÐ NEYÐARSTIG

1. Viðbúin að taka við beiðni frá SST.
2. Sendir þær bjargir sem óskað er eftir samkv. beiðni frá SST. Flutningur skipulagður af SST

8.1.9 Lögreglan á Vesturlandi – Borgarnes

SKUGGABOÐ NEYÐARSTIG

1. Viðbúin að taka við beiðni frá SST
2. Sendir þær bjargir sem óskað er eftir samkv. beiðni frá SST. Flutningur skipulagður af SST

8.1.10 Slökkvilið úr umdæmi Lögreglustjórans á Norðurlandi vestra

Neyðarstig

1. Slökkviliðsstjóri eða staðgengill hans fer í stjórnstöð aðgerðastjórnar ef atburður er á hans svæði
2. Tilnefnir björgunarstjóra ef vettvangur er á þeirra svæði
3. Sendir það lið á staðinn sem þarf miðað við aðstæður
4. Björgun á fastklemmdu fólki úr farartækjum og / eða mannvirkjum
5. Koma í veg fyrir og slökkva elda
6. Bregðast við mengun, hindra útbreiðslu og hreinsa upp
7. Bráðaflokkun á slysstað er undir stjórn björgunarstjóra
8. Að loknu slökkvistarfi og björgun úr flaki byrja slökkviliðsmenn að hlúa að þolendum og aðstoða við flutning þeirra á SSS eða í næsta fánlega skjól

SKUGGABOÐ NEYÐARSTIG

1. Tryggja hlustun á Blár 5-0
2. Viðbúinn að taka við beini frá AST
3. Sendir þær bjargir sem óskað er eftir samkv. beiðni frá AST

8.1.11 Heilbrigðisstofnanir í umdæmi Lögreglustjórans á Norðurlandi vestra**Neyðarstig**

1. Viðbragðsstjórn virkjar viðbragðsáætlun heilbrigðisstofnunarinnar
2. Viðbragðsstjórn sendir greiningarsveit með bifreið vaktlæknis og bifreið ráðsmanns til söfnunarsvæðis slasaðra. Stjórnandi greiningarsveitar HSN-S gefur sig fram við vettvangsstjóra og fær nauðsynlegar merkingar, tekur að sér stjórn greiningar, fyrstu hjálpar og umönnunar þolenda á söfnunarsvæði slasaðra. Stjórnandi greiningarsveitar sér einnig um forgangsröðun í sjúkraflutningstæki og um ákvörðunarstað til framhaldsmeðferðar þeirra
3. Viðbragðsstjórn ásamt öðru starfsfólki undirbýr móttöku og umönnun þolenda, sem send verða til stofnunarinnar
4. Viðbragðsstjórn ásamt öðru starfsfólki yfirfer búnað, birgðir og áhöld til hópslysamóttöku og kemur tafarlaust boðum til aðgerðarstjórnar um það sem vanta muni til hópslysamóttökunnar
5. Tryggir fjarskiptasamband við aðgerðarstjórn

Neyðarstig-varaafli

Sjúkrabifreið á Skagastönd og vettvangsliðar kallaðir til eftir því sem við á.

SKUGGABOÐ NEYÐARSTIG

1. Tryggja hlustun á Blár 5-0
2. Viðbúinn að taka við beini frá AST
3. Sendir þær bjargir sem óskað er eftir samkv. beiðni frá AST

8.1.12 Slökkvilið Akureyrar**Neyðarstig**

1. Kannar stöðu sjúkraflugvéla
2. Gerir flugvél/ar tilbúna til flugs á nálægan flugvöll
3. Tryggja hlustun á Blár 5-0
4. Viðbúinn að taka við beini frá SST
5. Sendir þær bjargir sem óskað er eftir samkv. beiðni frá SST

8.1.13 Slökkvilið Fjallabyggðar**SKUGGABOÐ NEYÐARSTIG**

1. Tryggja hlustun á Blár 5-0
2. Viðbúinn að taka við beini frá SST eða AST
3. Sendir þær bjargir sem óskað er eftir samkv. beiðni frá SST eða AST

8.1.14 Slökkvilið Borgarbyggðar**SKUGGABOÐ NEYÐARSTIG**

1. Tryggja hlustun á Blár 5-0
2. Viðbúinn að taka við beini frá SST eða AST
3. Sendir þær bjargir sem óskað er eftir samkv. beiðni frá SST eða AST

8.1.15 Sjúkrabílar úr umdæmi Lögreglustjórans á Norðurlandi vestra

Neyðarstig

1. Sjúkrabifreið send á **SLY**, **SSS** og / eða sjúkrahús eftir mati læknis
2. Tiltækar sjúkrabörur teknar með
3. Tiltækur skyndihjálparbúnaður tekin með

SKUGGABOÐ NEYÐARSTIG

1. Tryggja hlustun á Blár 5-0
2. Viðbúinn að taka við beini frá AST
3. Sendir þær bjargir sem óskað er eftir samkv. beiðni frá AST

8.1.16 Sjúkrabílar Siglufirði

SKUGGABOÐ NEYÐARSTIG

1. Tryggja hlustun á Blár 5-0
2. Viðbúinn að taka við beini frá SST
3. Sendir þær bjargir sem óskað er eftir samkv. beiðni frá SST

8.1.17 Sjúkrabílar Akureyri

SKUGGABOÐ NEYÐARSTIG

1. Tryggja hlustun á Blár 5-0
2. Viðbúinn að taka við beini frá SST
3. Sendir þær bjargir sem óskað er eftir samkv. beiðni frá SST

8.1.18 Sjúkrabíllar á Vesturlandi

SKUGGABOÐ NEYÐARSTIG

1. Tryggja hlustun á Blár 5-0
2. Viðbúinn að taka við beini frá SST
3. Sendir þær bjargir sem óskað er eftir samkv. beiðni frá SST

8.1.19 Björgunarsveitir úr umdæmi Lögreglustjórans á Norðurlandi vestra

Neyðarstig

1. Björgunarsveitir mæta í bækistöð, taka til nauðsynlegan búnað og tæki (teppi, fyrstuhjálparbúnað, sjúkrabörur, sjúkratjöld, fjarskiptabúnað og sjúkraflutningstæki)
2. Halda síðan að móttökustað
3. Hópstjóri gefur sig fram við stjórnanda á biðsvæði og bíður svo fyrir mæla

SKUGGABOÐ NEYÐARSTIG

1. Tryggja hlustun á Blár 5-0
2. Viðbúinn að taka við beini frá AST
3. Sendir þær bjargir sem óskað er eftir samkv. beiðni frá AST

8.1.20 Svæðisstjórnir á svæðum 9 og 10

Neyðarstig

1. Skipar fulltrúa sem fer í AST
2. Skipar fulltrúa sem fer í VST
3. Skipar flutningsstjóra sem fer á MÓT
4. Tryggja uppsetningu MÓT, BF, BH, og BTB

SKUGGABOÐ NEYÐARSTIG

1. Tryggja hlustun á Blár 5-0
2. Viðbúinn að taka við beini frá AST
3. Sendir þær bjargir sem óskað er eftir samkv. beiðni frá AST

8.1.21 Björgunarsveitir á svæði 4 og 11

SKUGGABOÐ NEYÐARSTIG

1. Tryggja hlustun á Blár 5-0
2. Viðbúinn að taka við beini frá SST
3. Sendir þær bjargir sem óskað er eftir samkv. beiðni frá SST

8.1.22 Svæðisstjórnir á svæðum 4 og 11

SKUGGABOÐ NEYÐARSTIG

1. Tryggja hlustun á Blár 5-0
2. Viðbúinn að taka við beini frá SST
3. Sendir þær bjargir sem óskað er eftir samkv. beiðni frá SST

8.1.23 Landstjórn björgunarsveita

Neyðarstig

Móttækur tilkynningu frá Neyðarlínu og:

1. Sendir 2 fulltrúa tafarlaust í Samhæfingarstöðina. Þeir skulu setja sig í samband við svæðisstjórnir björgunarsveita á svæðum 1 og 2 og vera þeim til aðstoðar við útvegum á björgum frá öðrum umdæmum gerist þess þörf.

8.1.24 Landspítali (LHS)

Neyðarstig

1. LHS fer á viðbragðsstig samkvæmt viðbragðsáætlun LHS
2. Viðbragðsstjórn LHS kemur saman
3. Viðbragðssveit undirbýr brottför til umdæmis, ef á þarf að halda, í gegnum SST
4. Lögreglan á höfuðborgarsvæðinu sér um flutning eða SST
5. Við komu í umdæmi mun AST sjá um flutning á vettvang
6. Fjarskipti milli SSS og sjúkrahúsanna eru á Tetra – **Blár 5-5**

8.1.25 SAK

Neyðarstig

1. Fer á viðbragðsstig samkvæmt viðbragðsáætlun vegna undirbúnings á móttöku þolenda.
2. Viðbragðsstjórn Sak kölluð út og mætir á sjúkrahús
3. Greiningarsveit kölluð út, mætir á sjúkrahús
4. Viðbragðsstjórn Sak tryggir farkost fyrir greiningarsveit í samvinnu við SST
5. Greiningarsveit er tilbúin að fara á vettvang samkvæmt beiðni SST eða AST
6. Fjarskitpi milli SSS og sjúkrahúsanna eru á Tetra **Blár 5-5**

8.1.26 Rauði krossinn Neyðarmiðstöð

Upphafstalhópur er Blár 5 – 0 þar til fyrir mæli eru gefin um annað

Neyðarstig

1. Bakvaktarfulltrúi mætir í SST
2. Neyðarnefnd landsskrifstofu mætir í stjórnstöð landsskrifstofu og virkjar neyðaráætlun landsskrifstofu.

8.1.27 Rauði krossinn í umdæmi Lögreglustjórans á Norðurlandi vestra

Upphafstalhópur er Blár 5 – 0 þar til fyrir mæli eru gefin um annað

Neyðarstig

1. Neyðarnefnd og fjöldahjálpastjórar mæta í bækistöð Rauða krossins og koma á sambandi við Neyðarmiðstöð RKÍ
2. Neyðarvarnaráætlun skoðuð
3. Stuðningsaðilar kallaðir út
4. Sambandi komið á við aðgerðarstjórn og bakvaktarfulltrúa Rauða krossins.
5. Fara til starfa á SSS
6. Fjöldahjálparstöð og söfnunarsvæði aðstandenda stafrækt samkvæmt ákvörðun hverju sinni.

8.1.28 Rauði krossinn í Borgarnesi

SKUGGABOÐ NEYÐARSTIG

1. Tryggja hlustun á Blár 5-0
2. Viðbúinn að taka við beini frá SST eða AST
3. Sendir þær bjargir sem óskað er eftir samkv. beiðni frá SST eða AST

8.1.29 Rauði krossinn Eyjarfjarðar

SKUGGABOÐ NEYÐARSTIG

1. Tryggja hlustun á Blár 5-0
2. Viðbúinn að taka við beini frá SST eða AST
3. Sendir þær bjargir sem óskað er eftir samkv. beiðni frá SST eða AST

8.1.30 Samráðshópur um áfallahjálpar

Neyðarstig

1. Fulltrúar samráðshóps upplýsa stofnanir er sinna áfallahjálpar og kalla jafnframt eftir upplýsingum.
2. Samráðshópur starfar í samráði við félagsþjónustu, viðbragðsstjórn heilbrigðisstofnunar, trúfélög, deildir Rauða kross Íslands og lögreglu innan umdæmis
3. Samráðshópurinn hefur yfirsýn yfir störf áfallateyma innan umdæmis, samhæfir viðbrögð stofnana og hefur daglegt samráð
4. Samráðshópur kallar eftir björgum utan umdæmis er varða áfallahjálpar í samráði við AST og samráðshópur áfallahjálpar í SST
5. Samráðshópur sendir fundargerð til AST og til samráðshóps áfallahjálpar í SST

8.1.31 Landhelgisgæsla Íslands stjórnstöð / JRCC

Neyðarstig

1. Sendir fulltrúa í SST
2. Sendir þyrlur á slysstað í samráð við SST
3. Sendir flugvél á slysstað í samráði við SST
4. Beinir nálægum varðskipum að slysstað/annað, ef við á í samráði við SST

8.1.32 Rannsóknarnefnd samgönguslysa (RNSA)

Neyðarstig

Móttækur tilkynningu frá Neyðarlínu og:

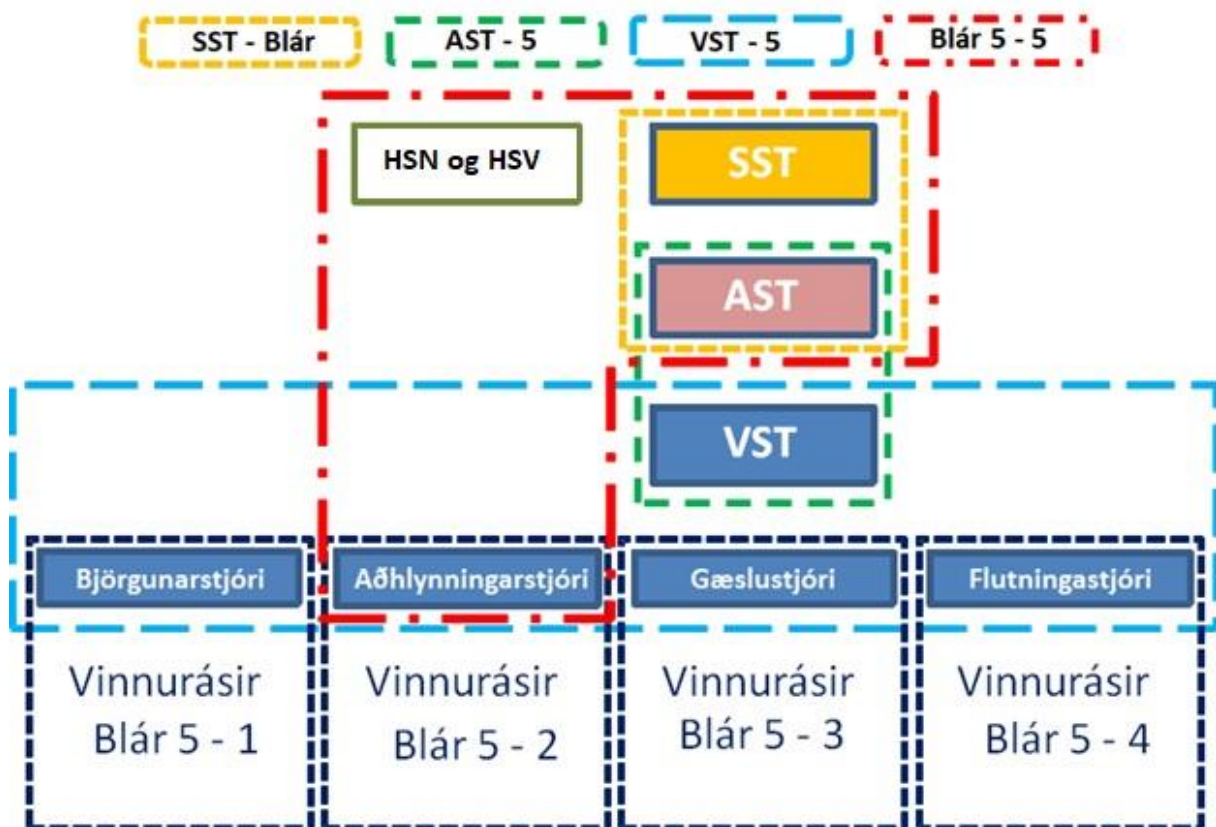
1. Rannsóknarnefnd samgönguslysa fer tafarlaust á **MÓT** - og þaðan á slysstað.
2. Við komu á vettvang setur yfirmaður RNSA sig í samband við **vettvangsstjóra** og **björgunarstjóra** og upplýsir þá um störf nefndarinnar og hugsanlega þörf fyrir aðstoð á slysstað.
3. Við störf sín á vettvangi styðst RNSA við gildandi lög og verklagsreglur, sem mótaðar hafa verið um störf hennar.

8.1.33 Vegagerðin

Neyðarstig

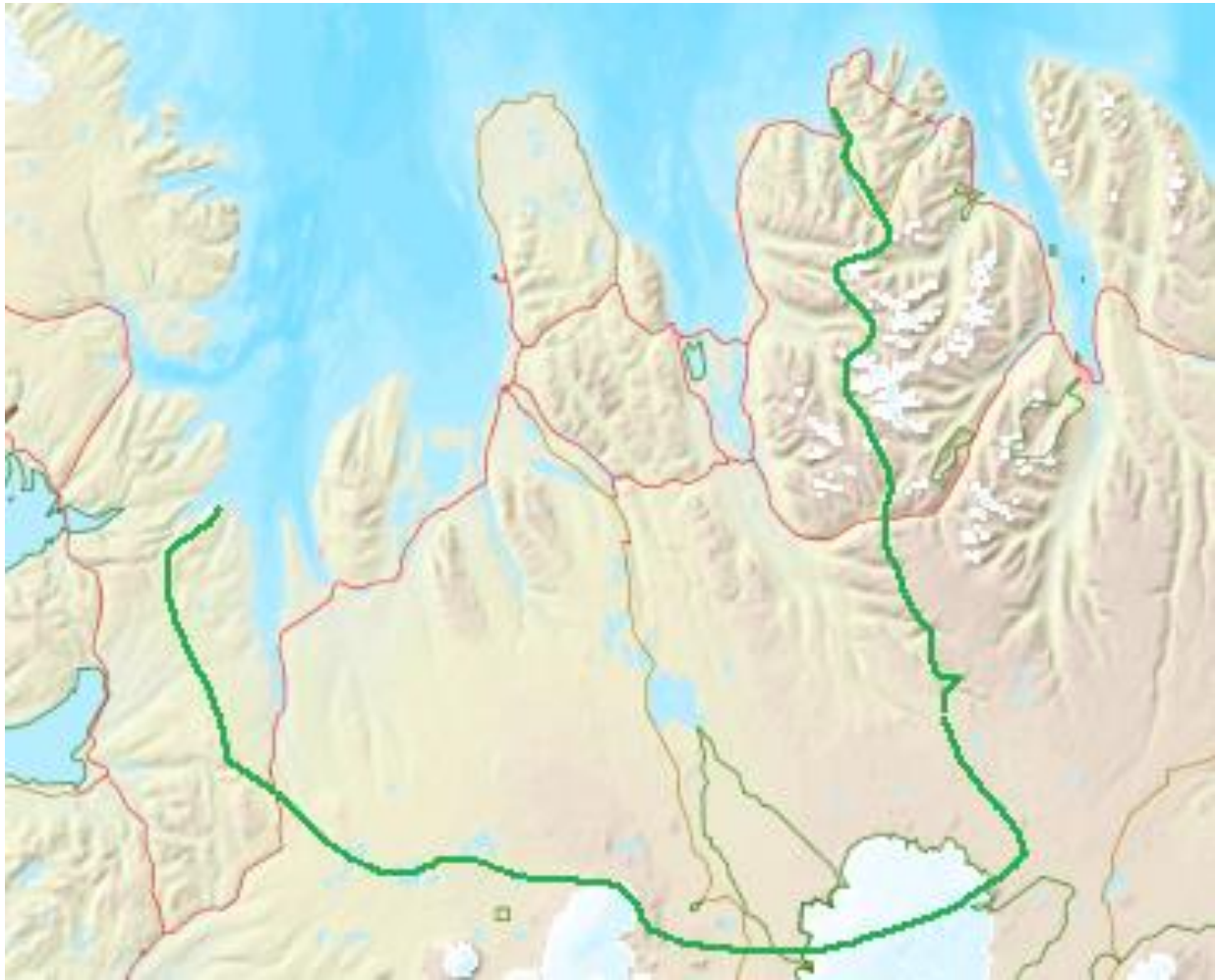
1. Fulltrúi Vegagerðarinnar mætir í samhæfingarstöð og tilkynnir vegamálastjóra og neyðarstjórn Vegagerðarinnar um atburð
1. Sér til þess að starfstöðvar Vegagerðarinnar á á því svæði sem atburður á sér stað séu í viðbragðsstöðu og kanni mögulegar hjáleiðir
2. Gerir ráðstafanir til að framkvæma lokanir
3. Bíður fyrir mæla AST um lokanir
4. Heldur vegum opnum eins og hægt er og kemur fyrir lokunarbúnaði samkvæmt fyrir mælum AST/SST
5. Tryggir samskipti við SST um talhóp Gulur 5-1

9. GRUNNSKIPULAG FJARSKIPTA NORÐURLAND VESTRA

Grunnskipulag fjarskipta
Norðurland vestra

10. KORT YFIR ÞÉTTBÝLISKJARNA

10.1.1 Umdæmi Lögreglustjórans á Norðurlandi vestra



10.1.2 Sauðárkrókur



10.1.3 Varmahlíð



10.1.4 Hofsós



10.1.5 Hólar



10.1.6 Blönduós



10.1.7 Skagaströnd



10.1.8 Hvammstangi



10.1.9 Borðeyri



10.1.10 Laugabakki



11. DREIFINGARLISTI

Allir þeir sem hafa hlutverk samkvæmt áætluninni eiga að eiga eintak af áætluninni.

Allar viðbragðsáætlanir sem ekki eru bundnar sérstökum trúnaði eru vistaðar á heimasíðu almannavarna, www.almannavarnir.is

12. BREYTINGA SAGA

| Útgáfa | Dagsetning | Skýringar / breytingar | Fært inn |
|----------|-------------|------------------------|----------|
| Drög 01 | 24.04.20158 | Beinagrind að skjali | FVP |
| Drög 02 | 08.05.2018 | Athugasendir / Láki | FVP |
| Drög 2.1 | 18.05.2018 | Fært með ath.s Láka | FVP |
| | | | |
| | | | |
| | | | |
| | | | |
| | | | |

13. VIÐAUKAR

13.1 Talningablað

Talningastaður

SLY SSS SSL LP HLIÐ _____

Númer greiningarspjalds sett í viðeigandi reit fyrir þann sem talin er eftir lit á greiningarspjaldi.

| GRÆNN | | GULUR | | RAUÐUR | | SVARTUR | |
|-------|----------------|-------|----------------|--------|----------------|---------|----------------|
| | | | | | | | |
| | | | | | | | |
| | | | | | | | |
| 5 | Kl. _____ : | 5 | Kl. _____ : | 5 | Kl. _____ : | 5 | Kl. _____ : |
| | | | | | | | |
| | | | | | | | |
| | | | | | | | |
| 10 | Kl. _____ : | 10 | Kl. _____ : | 10 | Kl. _____ : | 10 | Kl. _____ : |
| | | | | | | | |
| | | | | | | | |
| | | | | | | | |
| 15 | Kl. _____ : | 15 | Kl. _____ : | 15 | Kl. _____ : | 15 | Kl. _____ : |
| | | | | | | | |
| | | | | | | | |
| | | | | | | | |
| 20 | Kl. _____ : | 20 | Kl. _____ : | 20 | Kl. _____ : | 20 | Kl. _____ : |

Nafn talningamanns: _____

Blað nr. _____ Af _____

SKILIST TIL GÆSLUSTJÓRA